



intan.pl

sieci kablowe i radiowe, hosting

PODRECZNIK UŻYTKOWNIKA

CZEŚĆ 1

WINDOWS 98/ME
WINDOWS 2000/NT
WINDOWS XP/2003
WINDOWS VISTA
LINUX

ver. 2.5

© INTAN 2011

Spis treści:

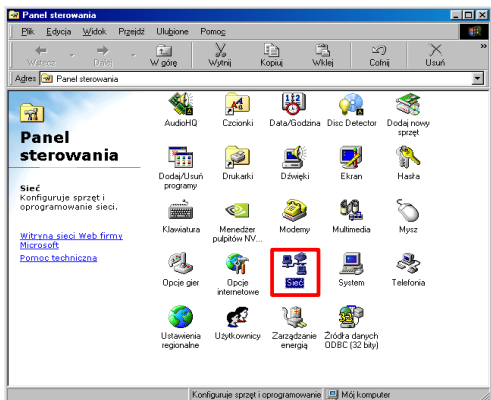
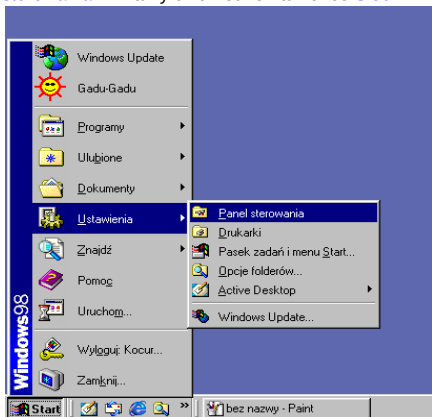
1.	Konfiguracja połączenia i instalacja protokołów. - Windows 98/Me.	5
2.	Konfiguracja połączenia i instalacja protokołów. - Windows 2000.	13
3.	Konfiguracja połączenia - Windows XP/2003.	20
4.	Konfiguracja połączenia - Windows Vista.	26
5.	Konfiguracja połączenia - Systemy Linux.	32

„KONFIGURACJA POŁĄCZENIA I INSTALACJA PROTOKOŁÓW”

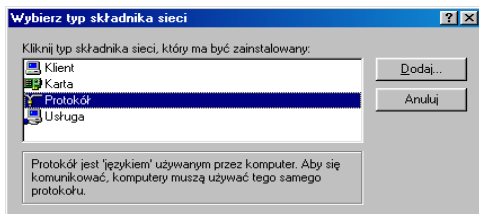
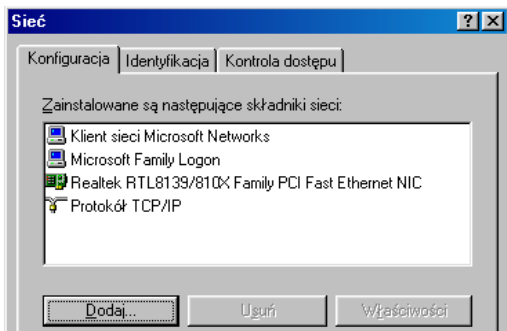
Windows 98/ME

Aby móc korzystać z internetu, oprócz przeprowadzenia instalacji karty sieciowej w komputerze, musimy jeszcze dokonać konfiguracji połączenia z operatorem.

Systemy Windows 98/ME nie posiadają wbudowanego składnika sieci jakim jest protokół PPPoE i konieczna jest jego uprzednia ręczna instalacja. Podczas instalacji, posiadacze systemów operacyjnych wymagających sterownika PPPoE otrzymują płytę CD ze sterownikami. Aby zainstalować odpowiednie protokoły otwieramy **Panel sterowania** i klikamy dwukrotnie na ikonke **Sieć**

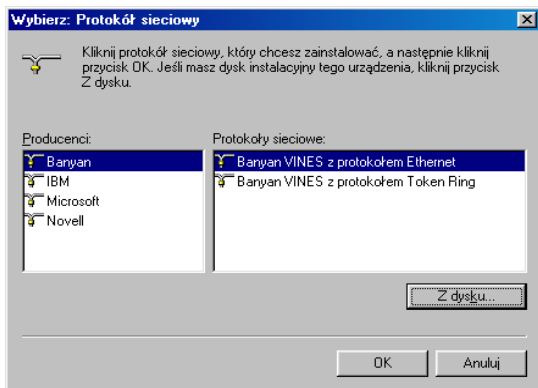


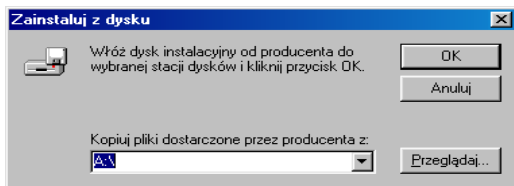
Po otwarciu się okna składników sieciowych klikamy na przycisk *Dodaj*.



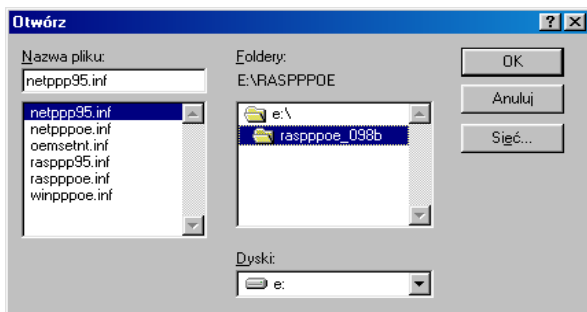
następnie wybieramy rodzaj składnika, w tym przypadku jest to *Protokół*, zaznaczamy i naciskamy *Dodaj*

Teraz naciskamy przycisk *Z dysku* i wskazujemy lokalizację w jakiej znajdują się pliki sterowników. Przy instalacji z dostarczonej od nas płyty pliki znajdują się w katalogu *RASPPPoE*.

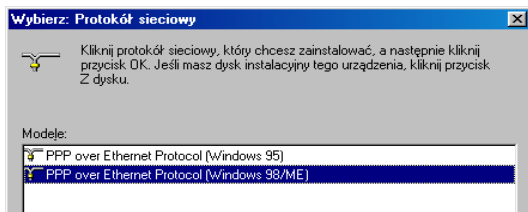


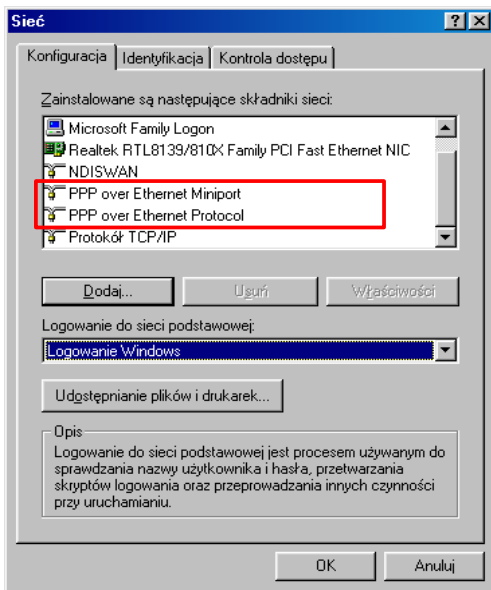


Przy pomocy przycisku *Przeglądaj* wskazujemy właściwe miejsce. Może ono wyglądać inaczej na różnych komputerach, w zależności od konfiguracji sprzętu i ilości napędów.



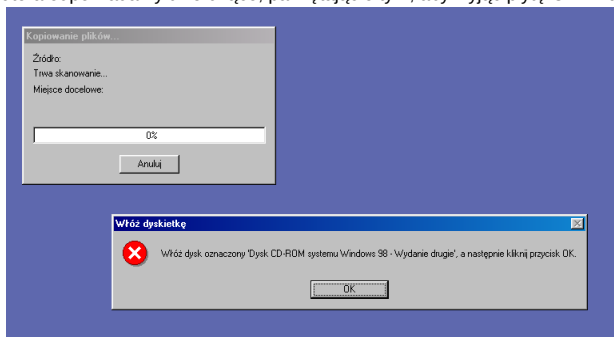
Klikamy *Ok* i w kolejnym oknie zaznaczamy drugą opcję *PPP over Ethernet Protocol (Windows 98/ME)*.

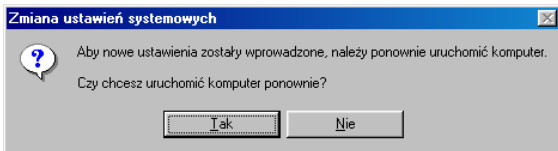




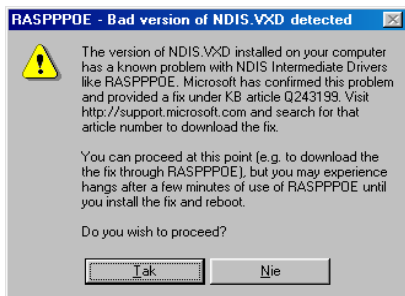
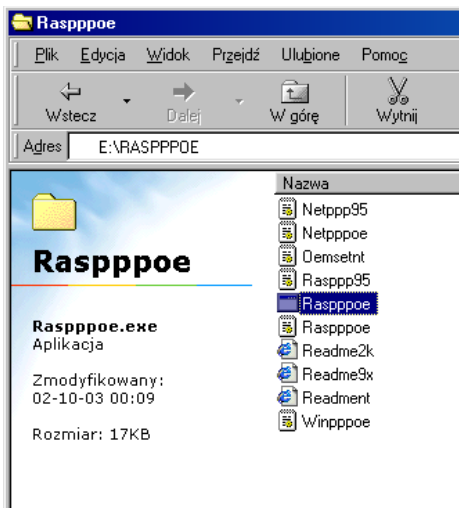
W naszym oknie składników sieciowych powinniśmy zauważyć kilka dodatkowych pozycji. Należy również opcję *Logowanie do sieci podstawowej* ustawić w tryb *Logowanie Windows*. Naciskamy OK.

Może się zdarzyć, że system zażąda od nas umieszczenia w napędzie CD płyty instalacyjnej Windows, należy to uczynić, a także na prośbę o ponowne uruchomienie komputera odpowiadamy twierdząco, pamiętając o tym, aby wyjąć płytę CD z napędu.



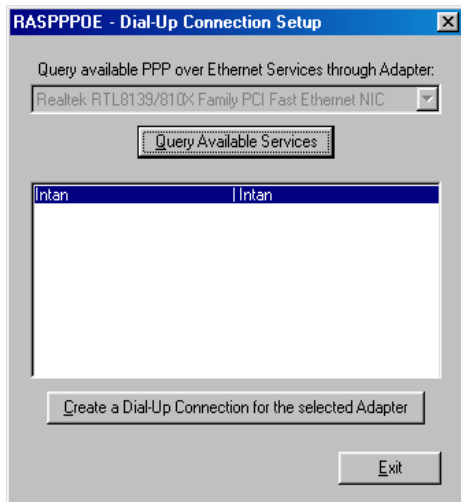
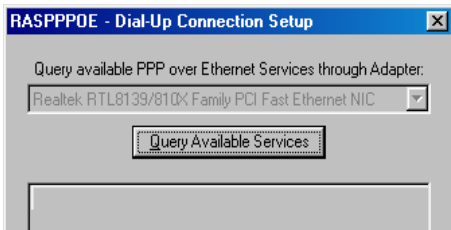


Po ponownym uruchomieniu komputera, klikamy na **Start** → **Uruchom** i w rubryce wpisujemy frazę 'rasppoe'. Można również uruchomić aplikację RASPPPOE znajdującą się na dostarczonej płycie ze sterownikami.



Jeśli zobaczymy następujące okno, ignorujemy go klikając na **Tak**, nie ma on wpływu na poprawną pracę połączenia.

Teraz naciskamy przycisk *Query Available Services*, a program rozpocznie wyszukiwanie dostępnych koncentratorów



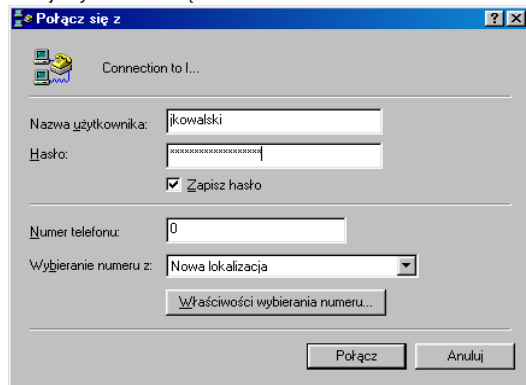
Po chwili na liście powinna pojawić się opcja *Intan/Intan*, zaznaczamy ją i naciskamy *Create a Dial-Up Connection for the selected Adapter*, a następnie przycisk *Exit*. Zaznaczyć tu trzeba, iż konieczne jest posiadanie w systemie zainstalowanej usługi *Dial-Up Networking*. W razie konieczności należy doinstalować odpowiednie składniki z płyty instalacyjnej systemu Windows 98/Me poprzez funkcję „Dodaj / Usuń programy” z Panelu Sterowania.

Na pulpicie powinna utworzyć się ikonka z połączeniem, którego będziemy teraz używać do łączenia się z internetem. Klikamy ją dwukrotnie.

Teraz przyszła pora na podanie nazwy użytkownika i hasła. Nazwa użytkownika tworzona jest z pierwszej litery imienia i całego nazwiska pisanego łącznie, np. Jan Kowalski to *jkowalski*. Hasło jest generowane przez nasz system automatycznie. Wszystkie dane zostały Państwu podane podczas instalacji internetu i podpisywaniu umowy i powinny znajdować się na naklejce z tyłu drugiej części podręcznika, bądź na pierwszej stronie umowy. Po wpisaniu hasła zaznaczamy opcję *Zapisz hasło*.

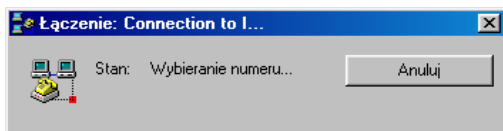


Podajemy teraz niezbędne dane:

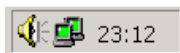


Rubryka *Numer telefonu* może zawierać dowolny numer, jest on pomijany podczas nawiązywania połączenia PPPoE.

Teraz klikamy na *Połącz* i nasz komputer rozpocznie proces zestawiania połączenia.



Jeśli dane jakie podaliśmy podczas konfiguracji połączenia, w szczególności nazwa użytkownika i hasło są poprawne to po krótkiej chwili powinniśmy uzyskać połączenie, co obrazowane jest zminimalizowaniem się okna i pojawieniem się ikonki z połączeniem w zasobniku systemowym obok zegara.



Od tej pory, aby połączyć się z siecią internet, należy zawsze wcześniej połączyć się w wyżej wymieniony sposób.

W przypadku problemów z połączeniem prosimy zajrzeć do drugiej części podręcznika do sekcji „Uruchamianie połączenia”, gdzie opisanych jest kilka najczęściej występujących przy łączeniu błędów i sposobów radzenia sobie z nimi.

„KONFIGURACJA POŁĄCZENIA I INSTALACJA PROTOKOŁÓW”

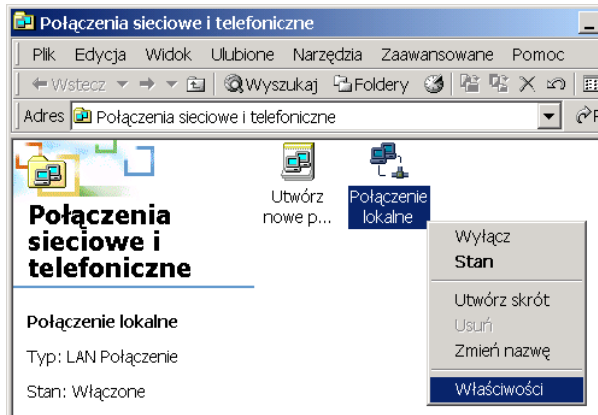
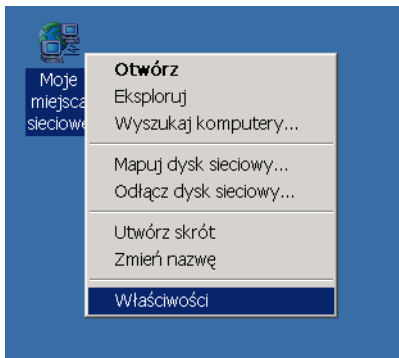
Windows 2000/NT

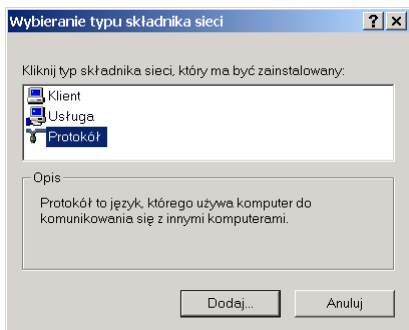
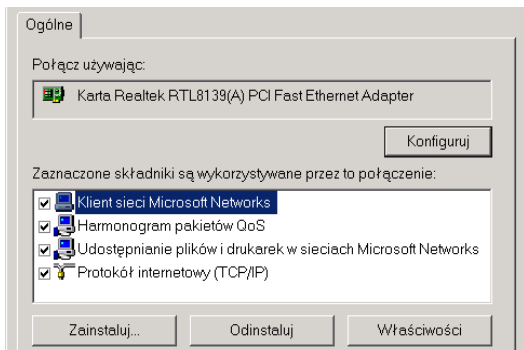
Aby móc korzystać z internetu, oprócz przeprowadzenia instalacji sieci musimy jeszcze dokonać konfiguracji połączenia z operatorem.

Systemy Windows 2000 nie posiadają wbudowanego składnika sieci jakim jest protokół PPPoE i konieczna jest jego uprzednia ręczna instalacja. Podczas instalacji, posiadacze systemów operacyjnych wymagających sterownika PPPoE otrzymują płytę CD ze sterownikami. Aby zainstalować odpowiednie protokoły otwieramy *Panel sterowania* i klikamy dwukrotnie na ikonce „*Połączenia Sieciowe*”, ew klikamy prawym przyciskiem na ikonie *Moje miejsca sieciowe* znajdujące się na pulpicie i wybieramy *Właściwości*.

Otworzy nam się okno połączeń sieciowych i telefonicznych w którym powinno widnieć nasze połączenie z siecią. Najczęściej będzie to *Połączenie lokalne* bądź *Połączenie sieci bezprzewodowej*.

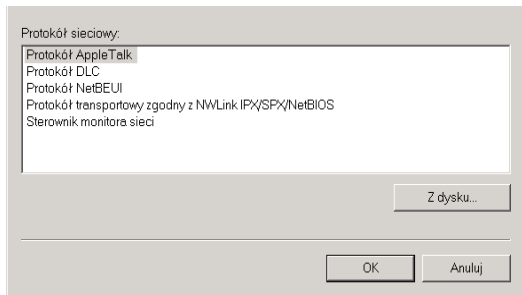
Klikamy znów prawym klawiszem na ikonie połączenia i wybieramy *Właściwości*. Aby do listy komponentów sieci dodać potrzebny protokół, naciskamy na *Zainstaluj*,

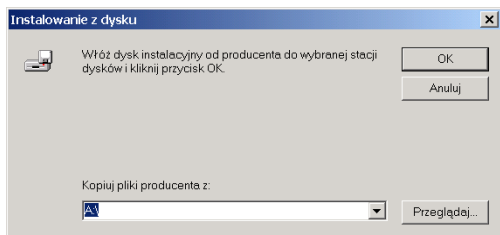




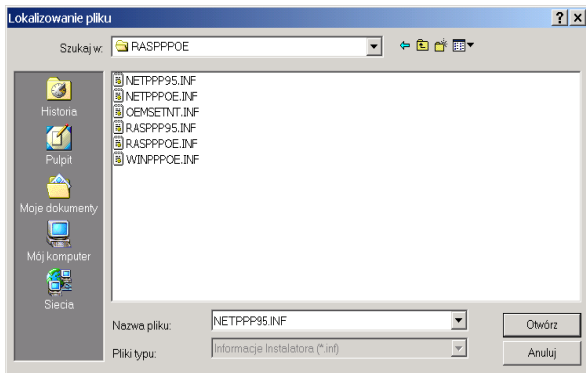
następnie wybieramy rodzaj składnika, w tym przypadku jest to *Protokół*, zaznaczamy i naciskamy *Dodaj*

Teraz naciskamy przycisk *Z dysku* i wskazujemy lokalizację w jakiej mamy zapisane pliki sterowników. Przy instalacji z dostarczonej od nas płyty pliki znajdują się w katalogu *RASPPPoE* dostarczonej płyty CD.

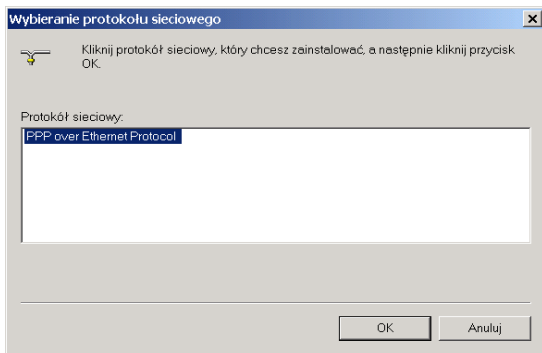




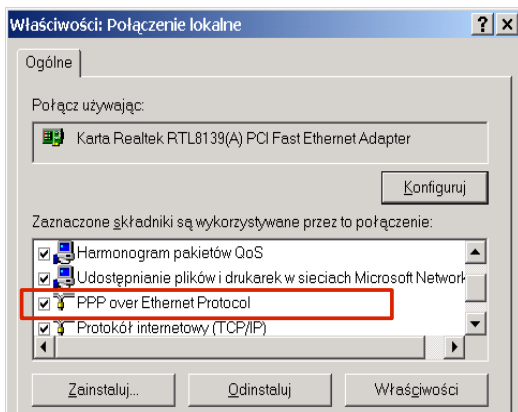
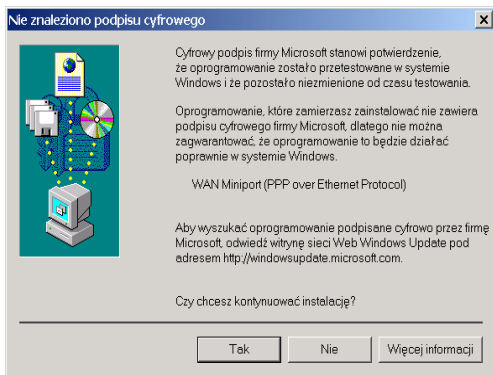
Przy pomocy przycisku *Przełączaj* wskazujemy właściwe miejsce. Może ono wyglądać inaczej na różnych komputerach, w zależności od konfiguracji sprzętu i ilości napędów.



Klikamy *Otwórz* i w kolejnym oknie *OK*.



Ponieważ sterowniki te nie są podpisane cyfrowo, system Windows zakomunikuje nam to następującym ostrzeżeniem. Należy zezwolić na instalację naciskając na Tak. Konieczne jest kilkakrotne powtórzenie tego potwierdzenia w zależności od ilości interfejsów sieciowych zainstalowanych w systemie.



W naszym oknie składników sieciowych powinniśmy zauważyć dodatkową pozycję.

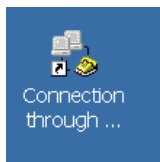
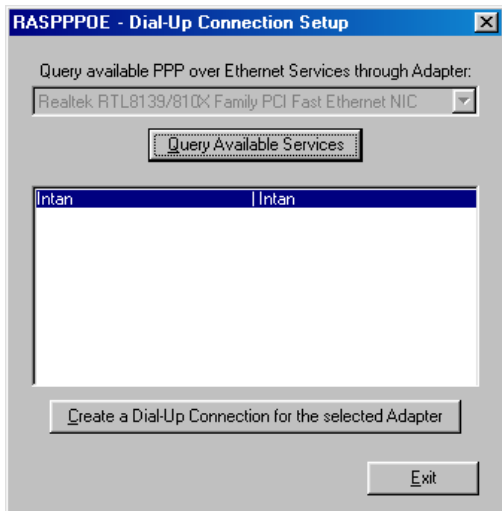
Zamykamy to okno.

Teraz klikamy na **Start** → **Uruchom** i w rubryce wpisujemy frazę *'rasppoe'*. Można również uruchomić aplikację RASPPPOE znajdującą się na dostarczonej płycie ze sterownikami.

Oba sposoby mają identyczne działanie i powodują uruchomienie programu jak poniżej.

Teraz naciskamy przycisk *Query Available Services*, a program rozpocznie wyszukiwanie dostępnych koncentratorów.

Po chwili na liście powinna pojawić się opcja *Intan/Intan*, zaznaczamy ją i naciskamy „*Create a Dial-Up Connection for the selected Adapter*”, a następnie przycisk *Exit*.

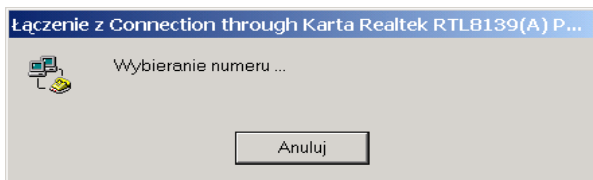
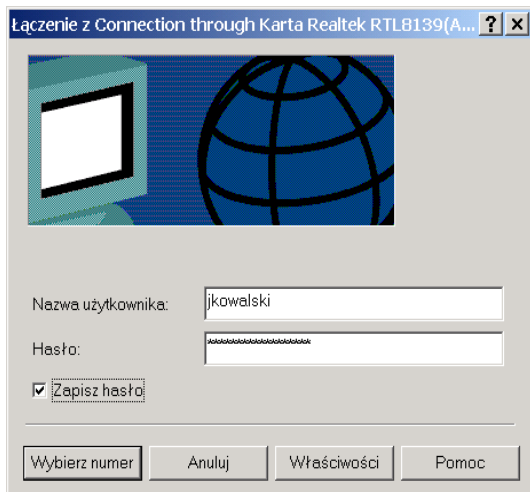


Na pulpicie powinna utworzyć się ikonka z połączeniem, którego będziemy teraz używać do łączenia się z internetem. Klikamy ją dwukrotnie.

Jeżeli po kliknięciu na ikonkę uruchomi nam się kreator dotyczący naszej lokalizacji, konfigurujemy go, wpisując dowolne liczby w miejsca numerów telefonów i numeru kierunkowego.

Teraz przyszła pora na podanie nazwy użytkownika i hasła. Nazwa użytkownika tworzona jest zwykle z pierwszej litery imienia i całego nazwiska pisanego łącznie, np. Jan Kowalski to *jkowalski*. Hasło jest generowane przez nasz system automatycznie. Wszystkie dane zostały Państwu podane podczas instalacji internetu i podpisywaniu umowy i powinny znajdować się na naklejce z tyłu drugiej części podręcznika, bądź na pierwszej stronie umowy. Po wpisaniu hasła zaznaczamy opcję *Zapisz hasło*.

Teraz klikamy na **Wybierz numer** i nasz komputer rozpocznie proces zestawiania połączenia. Jeśli dane jakie podaliśmy podczas konfiguracji połączenia, w szczególności nazwa użytkownika i hasło są poprawne to po krótkiej chwili powinniśmy uzyskać połączenie, co obrazowane jest zminimalizowaniem się okna i pojawieniem się ikonki z połączeniem w zasobniku systemowym obok zegara.



Od tej pory, aby połączyć się z siecią internet, należy zawsze wcześniej połączyć się w wyżej wymieniony sposób.

W przypadku problemów z połączeniem prosimy zajrzeć do drugiej części podręcznika do sekcji „Uruchamianie połączenia”, gdzie opisanych jest kilka najczęściej występujących przy łączeniu błędów i sposobów radzenia sobie z nimi.

„KONFIGURACJA POŁĄCZENIA”

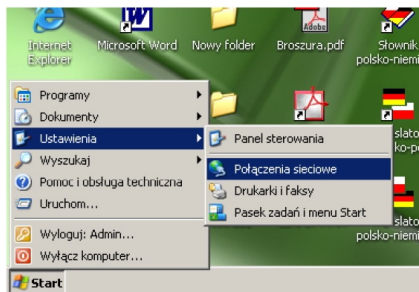
Windows XP/2003

Aby móc korzystać z internetu, oprócz przeprowadzenia instalacji sieci musimy jeszcze dokonać konfiguracji połączenia z operatorem.

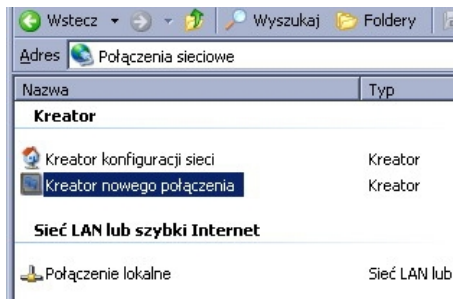
W systemie **Windows XP** tworzenie takiego połączenia wygląda następująco:

Otwieramy menu **START**, a następnie klikamy w **Panel sterowania**. Odnajdujemy i klikamy ikonkę **Połączenia sieciowe**.

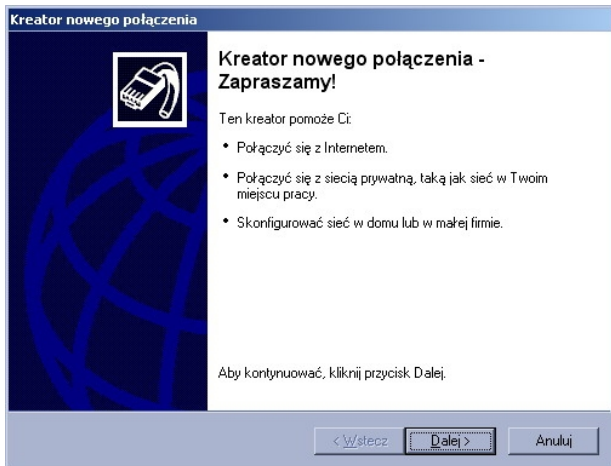
W przypadku klasycznego widoku „Menu Start” klikamy w **Ustawienia**, a następnie w **Połączenia sieciowe**.



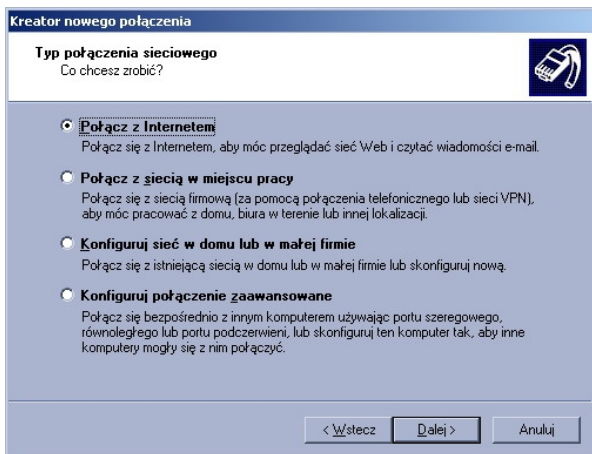
Następnie w nowo otwartym oknie klikamy dwukrotnie na **Kreator nowego połączenia** lub uruchamiamy kreatora z menu **Plik**.

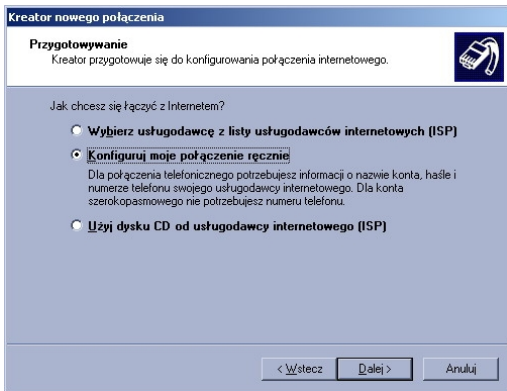


Po chwili na ekranie naszym oczom ukaże się okno kreatora:



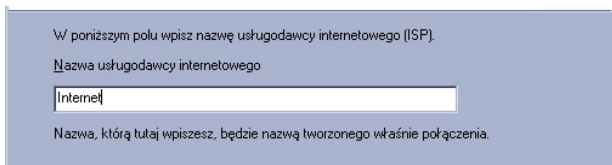
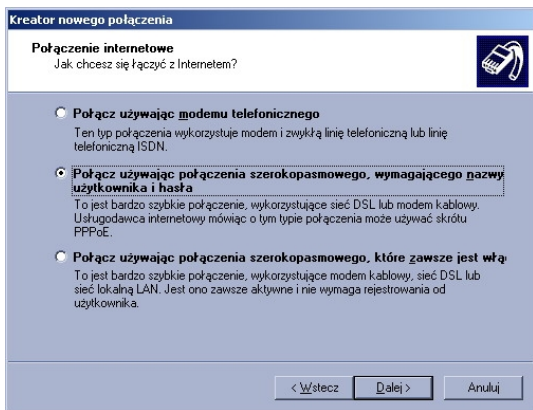
Klikamy "dalej", a następnie wybieramy pierwszą opcję **Połącz z internetem**.





W kolejnym oknie zaznaczamy druga z trzech opcji: *Konfiguruj moje połączenie ręcznie* a następnie *Połącz używając połączenia szerokopasmowego, wymagającego nazwy użytkownika i hasła*.

Po naciśnięciu przycisku *Dalej* w oknie jak poniżej wpisujemy nazwę dla naszego połączenia. Może być to dowolna nazwa, jednak zaleca się stosowanie nazwy kojarzącej się z tego typu usługą, np. „Internet”.



Teraz przyszła pora na podanie nazwy użytkownika i hasła. Nazwa użytkownika tworzona jest zwykle z pierwszej litery imienia i całego nazwiska pisanego łącznie, np. Jan Kowalski to *jkowalski*. Hasło jest generowane przez nasz system automatycznie podczas dodawania abonenta do systemu. Wszystkie dane zostały Państwu przekazane w trakcie podpisywaniu umowy i powinny znajdować się na naklejce z tyłu drugiej części podręcznika, bądź na pierwszej stronie umowy. Hasło należy podać dwukrotnie w celu jego weryfikacji.

Podajemy teraz niezbędne dane:

Kreator nowego połączenia

Informacje o koncie internetowym

Będziesz potrzebować nazwy konta i hasła do zarejestrowania się do konta internetowego.

Wpisz nazwę konta usługodawcy internetowego (ISP) i jego hasło, a następnie zanotuj te informacje i przechowuj je w bezpiecznym miejscu. (Jeśli nie pamiętasz nazwy istniejącego konta lub jego hasła, skontaktuj się ze swoim usługodawcą internetowym.)

Nazwa użytkownika: jkowalski

Hasło:

Potwierdź hasło:

Użyj tej nazwy konta i tego hasła, kiedy z Internetem łączysz się dowolny użytkownik tego komputera

Uczyń to połączenie domyślnym połączeniem internetowym

< Wstecz Dziej > Anuluj

Zaznaczamy też opcję *Uczyń to połączenie domyślnym połączeniem internetowym*.

Kreator nowego połączenia

Kończenie pracy Kreatora nowego połączenia

Pomyślnie ukończono czynności potrzebne do utworzenia następującego połączenia:

Internet 2

- Używaj tego połączenia jako domyślnego
- Udostępnij wszystkim użytkownikom tego komputera
- Używaj dla każdego tej samej nazwy użytkownika i

Połączenie zostanie zapisane w folderze Połączenia sieciowe.

Dodaj skrót do tego połączenia na moim pulpicie

Aby utworzyć połączenie i zamknąć kreatora, kliknij przycisk Zakończ.

< Wstecz Zakończ Anuluj

Kończymy prace kreatora zaznaczając opcję *Dodaj skrót do tego połączenia na moim pulpicie* i klikając na przycisk *Zakończ*.

Na pulpicie w tym momencie zostanie utworzona ikona z nazwą, którą podaliśmy w trakcie pracy kreatora. Za jej pomocą będziemy łączyć się z internetem. Aby to uczynić klikamy dwukrotnie na ikonę:



Teraz klikamy na **Połącz** i nasz komputer rozpocznie proces zestawiania połączenia. Jeśli dane jakie podaliśmy w kreatorze połączenia, w szczególności nazwa użytkownika i hasło są poprawne to po krótkiej chwili powinniśmy uzyskać połączenie, co obrazowane jest zminimalizowaniem się okna i pojawieniem się ikonki z połączeniem w zasobniku systemowym obok zegara.



Od tej pory, aby połączyć się z siecią internet, należy zawsze wcześniej połączyć się w wyżej wymieniony sposób przy pomocy utworzonej ikonki.

W przypadku problemów z połączeniem prosimy zajrzeć do drugiej części podręcznika do sekcji „Uruchamianie połączenia”, gdzie opisanych jest kilka najczęściej występujących przy łączeniu błędów i sposobów radzenia sobie z nimi.

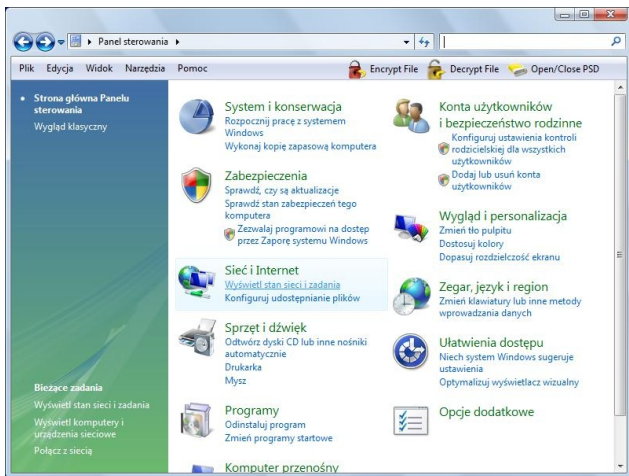
„KONFIGURACJA POŁĄCZENIA”

Windows VISTA

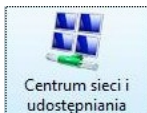
Aby móc korzystać z internetu, oprócz przeprowadzenia instalacji sieci musimy jeszcze dokonać konfiguracji połączenia z operatorem.

W systemie **Windows Vista** tworzenie takiego połączenia wygląda następująco:

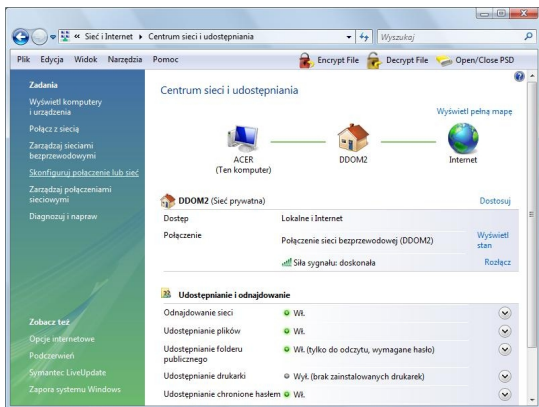
Otwieramy menu **START**, a następnie **Panel sterowania**.



Z sekcji **Sieć i Internet** wybieramy opcję **Wyświetl stan sieci i zadania**.

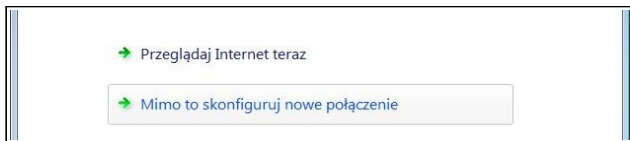
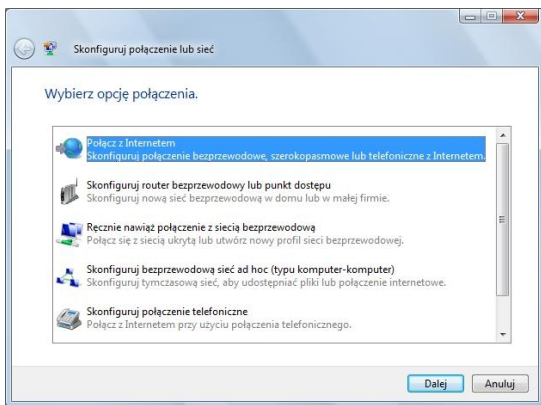


W przypadku, kiedy włączony jest klasyczny widok **Panelu sterowania** klikamy na ikonkę **Centrum sieci i udostępniania**.

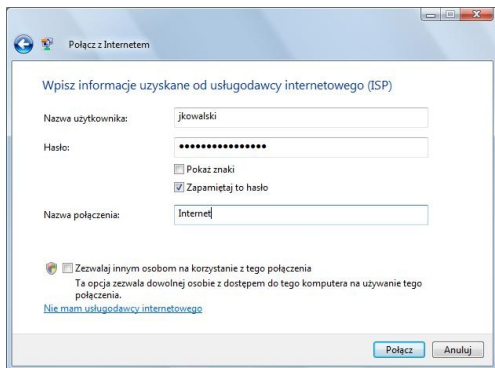
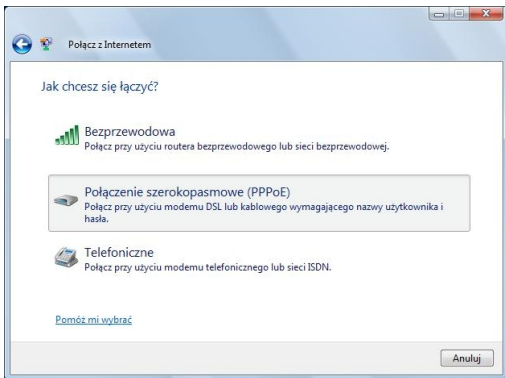


Teraz z menu **Zadania** po lewej stronie klikamy w link **Skonfiguruj połączenie lub sieć**.

W kolejnym oknie wybieramy pierwszą z opcji (**Połącz z internetem**) i klikamy na przycisk **Dalej**. Jeśli zobaczymy okno z informacją o tym, że posiadamy już połączenie z Internetem, wybieramy drugą z opcji **Mimo to skonfiguruj nowe połączenie**.



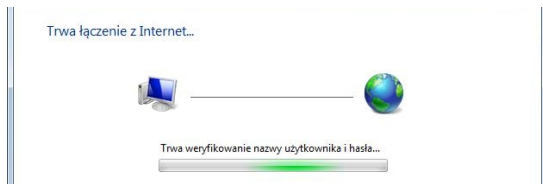
W kolejnym oknie wybieramy drugą opcję zatytułowaną **Połączenie szerokopasmowe PPPoE**.



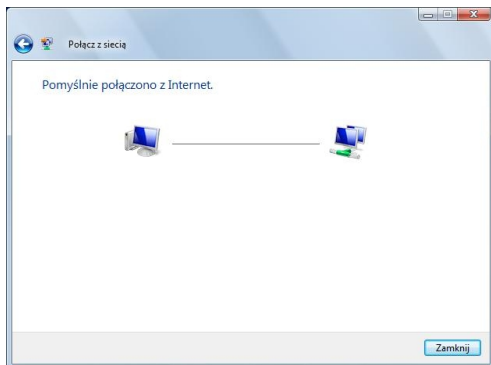
Teraz podajemy dane, które zostały Państwu dostarczone w momencie instalacji internetu, mianowicie login i hasło uwierzytelniania.

Wpisujemy je w odpowiednie rubryki a następnie zaznaczamy opcję **Zapamiętaj to hasło**. Możemy również wpisać nową nazwę połączenia np. **Internet** lub pozostawić nazwę domyślną.

Klikamy na przycisk **Połącz**.

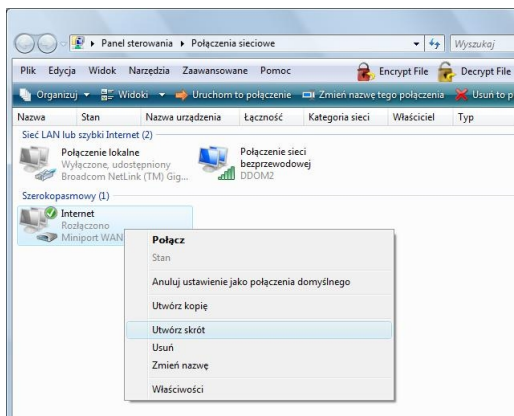


Jeśli podane przez nas dane a w szczególności nazwa użytkownika i hasło zostały wpisane prawidłowo wówczas po chwili powinniśmy zobaczyć takie oto okienko:



Oznacza to, że uzyskaliśmy poprawnie dostęp do sieci. Zamykamy to okno.

Posiadamy już połączenie z internetem, ale zanim zaczniemy z niego korzystać, utworzymy sobie skrót do tego połączenia, tak abyśmy w przyszłości mogli w prosty sposób uzyskiwać do niego dostęp.



W tym celu otwieramy ponownie okno *Centrum sieci i udostępniania*. Tym razem z lewego menu wybieramy opcję *Zarządzaj połączeniami sieciowymi*. W sekcji *szerokopasmowy* powinno widnieć nasze nowe połączenie.

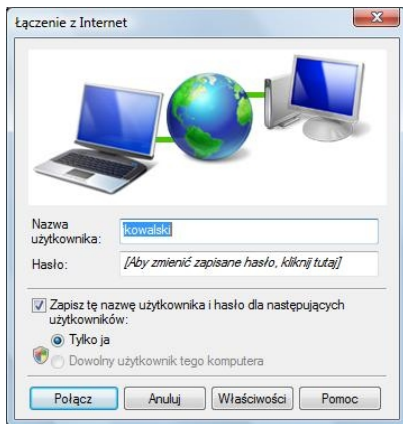
Klikamy na nim prawym klawiszem myszy i wybieramy opcję *Utwórz skrót*.

System poinformuje nas, że skrót do tego połączenia nie można wykonać w tym miejscu ale może utworzyć go na pulpicie. Klikamy na tak i zamykamy okno *Połączeń sieciowych*.

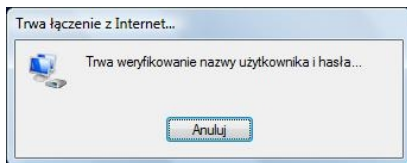
Na pulpicie powinna widnieć nowa ikonka.



Teraz zawsze aby połączyć się z internetem, należy użyć tego skrótu.



Wystarczy dwukrotnie kliknąć w ikonkę i nacisnąć przycisk *Połącz*.



Należy pamiętać, że każdorazowo po uruchomieniu komputera, aby uzyskać połączenie z internetem musimy połączyć się przy pomocy połączenia szerokopasmowego inaczej nie uzyskamy dostępu do sieci.

W przypadku problemów z połączeniem prosimy zajrzeć do drugiej części podręcznika do sekcji „Uruchamianie połączenia”, gdzie opisanych jest kilka najczęściej występujących przy łączeniu błędów i sposobów radzenia sobie z nimi.

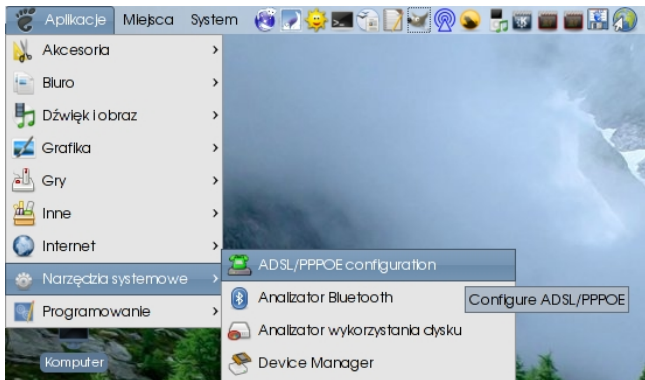
„KONFIGURACJA POŁĄCZENIA”

SYSTEMY LINUX

Aby móc korzystać z internetu, oprócz przeprowadzenia instalacji sieci musimy jeszcze dokonać konfiguracji połączenia z operatorem.

W systemie **Linux** tworzenie takiego połączenia wygląda następująco:

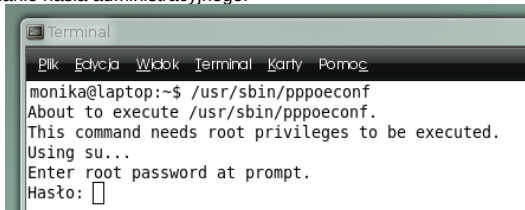
W zależności od posiadanego przez nas środowiska graficznego (**Gnome/Kde/...**) szukamy w menu odpowiedniego programu odpowiedzialnego za konfigurację modemu/połączenia pppoe. W środowisku Gnome znajduje się on na ogół w menu „**Narzędzia systemowe**” (o ile został zainstalowany), np.:



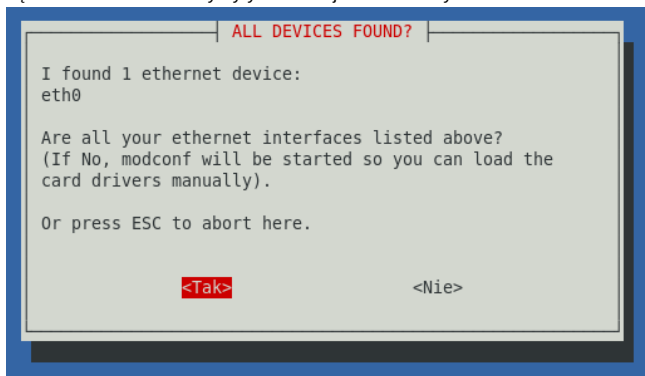
Jeśli nie możemy odnaleźć programu do konfiguracji z poziomu menu, uruchamiamy terminal i wpisujemy polecenie:

```
/usr/sbin/pppoeconf
```

Jeśli nie uruchamialiśmy tej aplikacji mając uprawnienia root'a system poprosi nas teraz o podanie hasła administracyjnego:

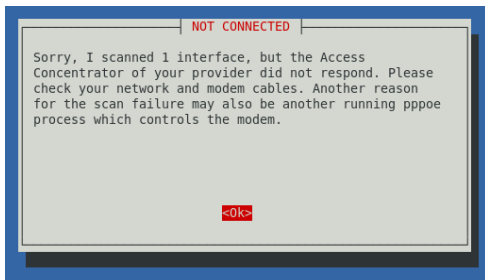
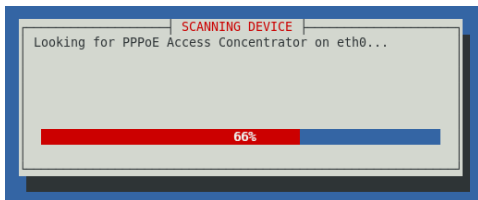


Naszym oczom powinno ukazać się okienko jak poniżej z aplikacją konfiguracyjną otwartą w oknie terminala z wykrytymi interfejsami sieciowymi:



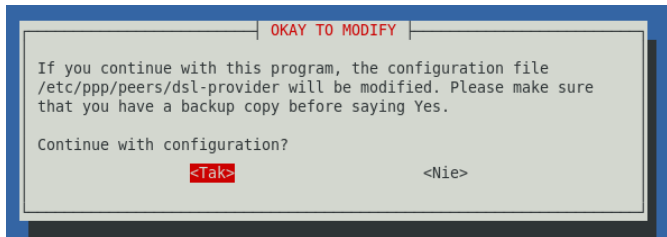
Jeżeli system nie odnajdzie żadnych kart sieciowych, należy się upewnić, że nasza karta jest obsługiwana przez system lub też została poprawnie zainstalowana. Jeśli wszystko wygląda jak na obrazku powyżej, kontynuujemy potwierdzając wybór „TAK” klawiszem Enter.

W tym momencie rozpocznie się proces wyszukiwania w sieci aktywnych koncentratorów:

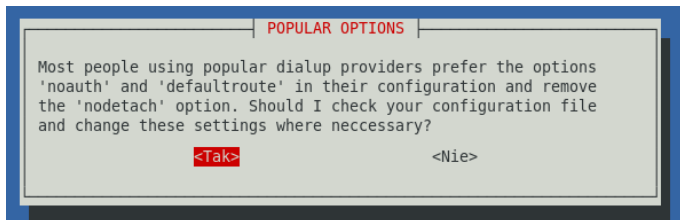


Jeśli zobaczymy następujący błąd: należy sprawdzić, czy wszystkie urządzenia są podłączone prawidłowo do komputera jak i do sieci zasilającej, oraz w przypadku sieci bezprzewodowej – czy jesteśmy połączeni z właściwym punktem dostępowym, a następnie ponowić konfigurację pppoe.

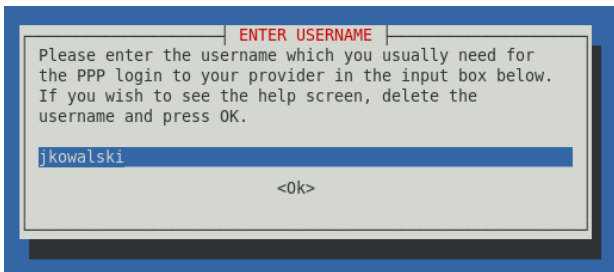
Jeśli wszystko będzie w porządku, zobaczymy ostrzeżenie, że nasza dotychczasowa konfiguracja dla połączenia o nazwie "dsl-provider" zostanie zmieniona w związku z czym jeśli jest taka konieczność w tym miejscu wykonujemy kopię zapasową pliku konfiguracyjnego, bądź decydujemy się na dalsze działanie programu bez wykonywania backupu.



W kolejnym oknie zobaczymy zapytanie o to, czy system ma użyć dla tego połączenia standardowych opcji, odpowiadamy twierdząco:



Teraz wpisujemy nazwę użytkownika, jaką otrzymaliśmy od operatora w momencie instalacji internetu (najczęściej znajduje się ona na naklejce z tyłu jednego z podręczników):



ENTER PASSWORD

Please enter the password which you usually need for the PPP login to your provider in the input box below.

NOTE: you can see the password in plain text while typing.

SwR5gh21

<Ok>

Teraz zostaniemy zapytani o adresy serwerów nazw, czy system ma je pobrać i dopisać automatycznie.

Odpowiadamy

„TAK”:

USE PEER DNS

You need at least one DNS IP address to resolve the normal host names. Normally your provider sends you addresses of useable servers when the connection is established. Would you like to add these addresses automatically to the list of nameservers in your local /etc/resolv.conf file? (recommended)

<Tak>

<Nie>

LIMITED MSS PROBLEM

Many providers have routers that do not support TCP packets with a MSS higher than 1460. Usually, outgoing packets have this MSS when they go through one real Ethernet link with the default MTU size (1500). Unfortunately, if you are forwarding packets from other hosts (i.e. doing masquerading) the MSS may be increased depending on the packet size and the route to the client hosts, so your client machines won't be able to connect to some sites. There is a solution: the maximum MSS can be limited by pppoe. You can find more details about this issue in the pppoe documentation.

Should pppoe clamp MSS at 1452 bytes?

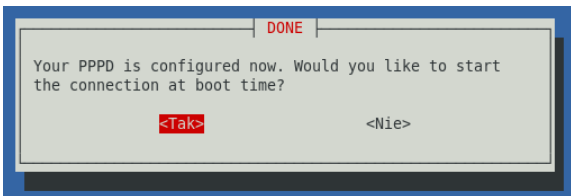
If unsure, say yes.

(If you still get problems described above, try setting to 1412

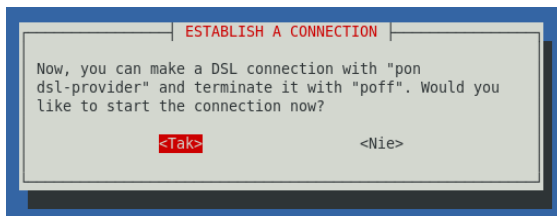
<Tak>

<Nie>

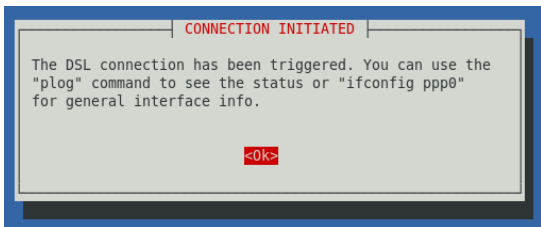
Na pytanie o „obciążenie” wielkości pakietów pppoe odpowiadamy również twierdząco. W kolejnym oknie decydujemy, czy połączenie ma być aktywne zaraz po uruchomieniu systemu, czy będziemy się łączyć ręcznie (za pomocą polecenia „*pon dsl-provider*”):



...oraz czy uruchomić połączenie w tym momencie:

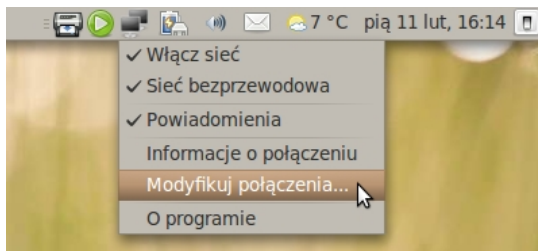


Ostatni komunikat potwierdza poprawne zestawienie połączenia i możliwość korzystania z internetu:



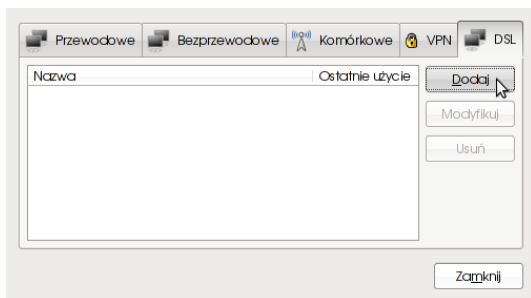
Od tej pory nasz system skonfigurowany jest tak, że połączenie szerokopasmowe uaktywniane jest w momencie startu systemu tuż po zestawieniu połączenia sieciowego. Jeśli chcemy rozłączyć się lub połączyć ręcznie, należy użyć odpowiednio poleceń „*poff nazwa_połączenia*” i „*pon nazwa_połączenia*”.

W nowszych wydaniach środowiska, które posiadają aplikację Network-Manager w wersji 0.8 istnieje bardzo wygodny mechanizm tworzenia połączeń PPPoE.



Klikamy na ikonie Network-managera prawym klawiszem myszy i wybieramy opcję *Modyfikuj połączenia*.

Przechodzimy do ostatniej zakładki oznaczonej DSL i naciskamy przycisk *Dodaj*.



Teraz wprowadzamy w odpowiednie rubryki login i hasło, oraz ewentualnie zmieniamy nazwę naszego połączenia.



Po wypełnieniu pól klikamy przycisk *Zastosuj*. System najprawdopodobniej poprosi nas o podanie hasła administracyjnego co oczywiście należy uczynić.

Teraz pozostało tylko rozwinąć listę połączeń Network-Managera i wybrać nasze połączenie celem dostępu do internetu.

W razie jakichkolwiek problemów z konfiguracją prosimy o kontakt z biurem firmy.

KONTAKT:

WWW:

www.intan.pl

E-MAIL:

biuro@intan.pl

TEL.:

**607-441-371
695-272-916**